



FALP es integrante de la Organización Europea de Institutos de Cáncer

LEUCEMIAS, LINFOMAS Y MIELOMAS

Trasplante de médula ósea: una alternativa para las personas con cánceres hematológicos



Dr. Raimundo Gazitúa, jefe de Hemato Oncología de FALP.

En FALP, los pacientes reciben un manejo multidisciplinario para enfrentar en mejores condiciones este tratamiento, que puede curar una enfermedad o aumentar la sobrevida con mejor calidad de vida.

Cánceres hematológicos

Leucemias agudas

Se caracterizan por una proliferación anormal y descontrolada de células malignas que se originan de precursores sanguíneos llamados blastos. Esto impide la normal producción de glóbulos rojos, glóbulos blancos y plaquetas, que se encargan de llevar oxígeno a los tejidos, proveer inmunidad y la coagulación sanguínea, respectivamente.

Síntomas y signos

- Anemia.
- Cansancio.
- Dificultad para respirar.
- Dolor óseo.
- Equimosis (moretones) y petequias (pequeños puntos).

Linfomas

Se originan en los linfocitos, células que forman parte del sistema inmune. Hay linfomas de distinto tipo, como Hodgkin y No Hodgkin B o T.

Síntomas y signos

La principal manifestación es una adenopatía, es decir, el aumento de volumen de un ganglio en la zona cervical, axilar, supraclavicular o inguinal, que presenta las siguientes características:

- Habitualmente mide más de 1,5 cm.
- Consistencia dura.
- Indoloro.
- No se mueve a la palpación.
- Persiste más de un mes.

Mieloma múltiple

Se genera un exceso de un tipo de glóbulo blanco llamado célula plasmática y de anticuerpos anómalos que se depositan en distintos lugares del organismo, produciendo daño progresivo.

Síntomas y signos

- Anemia.
- Dolor óseo.
- Fracturas.
- Inmunosupresión.

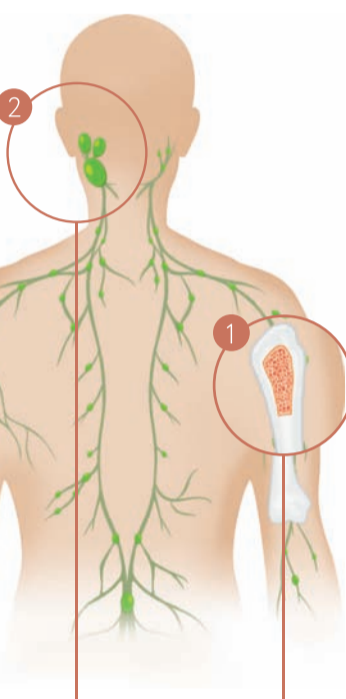
cuando llegan al trasplante están mejor nutridos, tienen mejor condición física, su componente emocional está más fuerte”, dice el Dr. Gazitúa.

A principios de 2021 se implementará la segunda fase del programa, que consiste en comenzar a realizar trasplantes alogénicos con donante familiar idéntico en pacientes con leucemias agudas, lo que originalmente estaba

programado para este año, pero que fue pospuesto debido a las exigencias y condiciones impuestas por la pandemia.

“Por la contingencia tuvimos que suspender por un par de meses los trasplantes, por el riesgo que implicaba contagiarse de Covid-19 en una situación de aplasia medular —disminución de células sanguíneas en la médula ósea— debido a la quimioterapia. Sólo hicimos

algunos de urgencia en pacientes con linfoma en recaída, por lo que sabíamos que después habría trasplantes pendientes, que es lo que está pasando ahora, con un aumento del 50% sobre los que realizábamos habitualmente. A esa tarea estamos enfocados ahora, para que los pacientes puedan tener un acceso oportuno a su tratamiento”, explica el especialista.



Los cánceres hematológicos son aquellos que afectan a la médula ósea y los ganglios linfáticos.

1 Médula ósea: Tejido ubicado al interior de los huesos largos. Es la “fábrica de la sangre”: aquí se da origen a los glóbulos rojos, glóbulos blancos y plaquetas, por medio de un proceso llamado hematopoyesis.

2 Ganglios linfáticos: Parte del sistema linfático, cumplen una importante función inmune en el organismo. Se distribuyen por todo el cuerpo.

Con el programa de trasplante, comenta, se busca solucionar precisamente un problema de acceso de los pacientes hemato oncológicos a este tipo de tratamiento: “En Chile la tasa de trasplante de médula es muy baja con respecto a los países del primer mundo, se trasplanta seis o siete veces menos, y obviamente el objetivo es poder acortar la brecha”.

EN CHILE SE DIAGNOSTICAN AL AÑO

MÁS DE **800** NUEVOS CASOS DE MIELOMA MÚLTIPLE

CASI **1300** NUEVOS CASOS DE LEUCEMIA

CASI **1500** NUEVOS CASOS DE LINFOMA NO HODGKIN Y MÁS DE 200 NUEVOS CASOS DE LINFOMA HODGKIN

Fuente: Globocan 2018

EFFECTO COVID-19

La pandemia de Covid-19 ha impactado especialmente los tratamientos de pacientes con cánceres hematológicos, dado que en ellos aumenta el riesgo de enfermarse gravemente en caso de contagio, principalmente por la inmunosupresión que les provoca la quimioterapia. “En el periodo más álgido, las consultas de pacientes nuevos bajaron mucho, ya que la gente no consultaba por temor a contagiarse. Y lo que hemos visto desde agosto es que algunos casos se presentan con enfermedades más avanzadas”, cuenta. Para apoyar a los pacientes, FALP tomó distintas medidas que les permitieron continuar con sus tratamientos, como la atención por telemedicina, el envío de drogas orales a personas que viven en regiones y la administración de tratamiento subcutáneo en domicilio de ciertas quimioterapias. “Además, nuestra atención clínica a pacientes hemato oncológicos aumentó en un 61% debido al mayor ingreso de pacientes hospitalizados de Fonasa, a los que atendimos como segundo prestador. Con ello pudimos dar continuidad a los tratamientos de personas que no podían realizar sus terapias en el servicio público, donde el foco estaba en el Covid”, comenta el Dr. Gazitúa. Según concluye, todas las acciones implementadas durante la pandemia sirvieron para “mejorar nuestras prestaciones, ayudar más a la gente y optimizar los tiempos”.



CÓDIGO QR

Le invitamos a conocer más sobre estos artículos **escaneando el código QR**, a través del cual podrá acceder a un video con nuestros especialistas.

